



# FICHE TECHNIQUE

Durée du spectacle : 60 min sans entracte

Représentations : 1 à 2 par jour

6 personnes en tournée :

1 artiste interprète

2 régisseurs plateau

1 régisseur son

1 régisseur lumière

1 accompagnant prod (facultatif)

Moyen de transport du décor : une camionnette de +/-18m3

Moyen de transport du reste de l'équipe (3 personnes): voiture/train/avion

Prévoir minimum 2 techniciens en permanence, capables de nous aider pour le déchargement, le montage son et éclairage, le pointage, la représentation, le démontage et le rechargement.

**Contact technique:**

Jean-François Bertrand

+32 495 99 24 95

jeanfrancois.bertrand.87@gmail.com

**Contact général:**

Hugo Van De Plas

+32 477 16 14 90

info@ciealogique.com

**Cette fiche technique fait partie intégrante du contrat.**

**Notre demande technique pourra être modifiée et adaptée selon les lieux et les contraintes inhérentes par des précisions et adaptations décidées conjointement entre la compagnie et le responsable technique de l'organisation. Il en est de même pour la jauge de la salle et d'éventuelles places à invalider qui feront l'objet d'une étude dès réception des plans et de la fiche technique de votre salle. Un plan (élévation et coupe longitudinale + plan des perches) du lieu d'accueil doit nous être envoyé le plus vite possible afin de réaliser le plan d'implantation.**

Ci-dessous, vous trouverez un premier plan indicatif qui servira de base à nos échanges. Un plan définitif dédié à votre salle vous sera transmis.

## **Plateau:**

À notre arrivée, la salle doit être dégagée

### **Dimensions :**

Ouverture au cadre : 10m

Ouverture mur à mur MINIMALE : 14m

Hauteur du cadre de scène : 6m

Profondeur MINIMALE : 9,5m

Hauteur MINIMALE : 8m

**Sol : noir, plat et lisse** (moquette amenée par la compagnie)

Le premier rang devra être à **4m de la scène** pour des question de visibilité.

Si les condition de profondeur du plateau ne le permettent pas, il sera demandé de couper les premier rangs.

Notre point 0 est défini par nous sur plan et à notre arrivée.

Un **passage de 80 cm min.** de jardin à cour doit être possible derrière le fond noir.

Nous avons besoin d'une **machine à brouillard type MDG ATMe**

Merci de prévoir de désactiver la détection incendie et de prendre les mesures compensatoires en conséquence.

## **Le grill :**

Nous avons besoins de **18 perches** minimum

- 7 perches pour la boîte noir.
- 6 perches machinerie, dont 2 haubanées
- 5 perches lumière.

**Toutes les perches doivent être machinées** (électriques ou contrebalancées) dans le cas contraire nous demanderons 2 services de montage supplémentaire.

## **Boite noire à l'italienne :**

Les pendrillons sont accrochés sur la même perche que celle des frises. Si cela n'est pas possible dans votre salle le nombre de perches demandé sera plus élevé.

Nous demandons :

- 6 plans de pendrillons à l'italienne de minimum 2m de large.
- 7 frises (6 de 2m et 1 cadre de scène adapté à notre implantation)
- 1 fond noir.
- 4 découvertes mbiles

## **Son :**

Nous fournissons :

- 1 ordinateur avec Ableton Live 11
- 1 carte son
- 4 petits HP dans la scénographie (qu'il faudra alimenter en courant et en signal audio)

À prévoir :

- Un système d'amplification de qualité (si possible L-Acoustics, d&b, Meyer Sound, Nexo, Adamson...). La façade sera adaptée en puissance à la taille de la salle, avec rappels si besoin, et sera calibrée 'flat' entre 20Hz et 20kHz.
- 2 hauts parleurs suspendu au lointain sur 2 circuits différents.
- Une console numérique type M32R ou CL1
- Un petit pied HP base ronde

La régie son doit se trouver **en salle**, à coté de la régie lumière.

Le système son devra être installé et calé **avant notre arrivé**.

## **Interphone :**

Le régisseur lumière ainsi que le régisseur son doivent pouvoir communiqué aisément avec le plateau ainsi qu'avec votre régisseur d'accueil.

## **Lumière et vidéo :**

Régie **en salle**, à côté de la régie son.

Nous amenons :

- 1 Briteq BT-HZFOG (low fog)
- 2 Chauvet Bubble Haze
- 1 ordinateur avec Madmapper

À prévoir par l'organisateur :

- ShamSys MQ70 ou MQ80\*
- VP lazer 12 000 lm (Epson) au plateau en avant scène\*
- 6 Profile (Ayrton Diablo)\*
- 12 Beamwash (Claypaky Mini-B )\*
- 8 découpe type Robert Juliat 614 SX avec porte filtre + gélatine Lee 501
- 3 découpe type Robert Juliat 613 SX avec porte filtre + gélatine Lee 500
- 1 pied échelle 2 hauteurs (90cm et 1m50)
- 1 pied échelle hauteur 1m50
- 1 MDG atme Haze
- 3 univers DMX
- 1 splitter au plateau

\*Console, VP, Diablo et Mini-B disponibles à la location chez notre partenaire technique:

[www.infini.be](http://www.infini.be)

Nous pouvons les apporter pour un forfait de 1000€

Nous avons besoin d'un éclairage graduable dans les coulisses, contrôlable depuis la console.

**Noir total sur le plateau et dans la salle :** Le travail de la lumière étant primordial dans ce spectacle, nous avons besoin d'un noir absolu. C'est à dire sans aucune lumière de bloc d'issue de secours ou de lumière parasite.

Plan de base en annexe

## **Planning :**

L'équipe arrive à J-1.

Après chaque représentation: prévoir un nettoyage plateau.

Temps minimum entre les représentations: 4h

**Prévoir un lieu sûr pour le stationnement du camion.**

Entrée du public : 30 minutes avant le début de la représentation.

15 minutes pour les scolaires

**Aucun retardataire accepté.**

Nous avons besoins de **3 services de 4h** pour le montage:

Service 1: déchargement, montage technique, montage décors

Service 2: montage magie, pointage

Service 3: réglages magie et filages

Un ou plusieurs services supplémentaires peuvent être demandés en cas d'adaptations techniques spécifiques à votre salle.

## **Rider :**

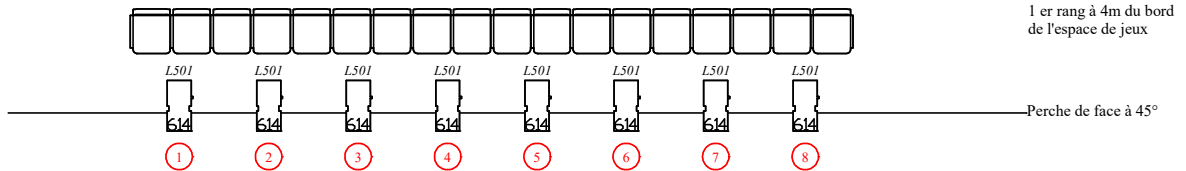
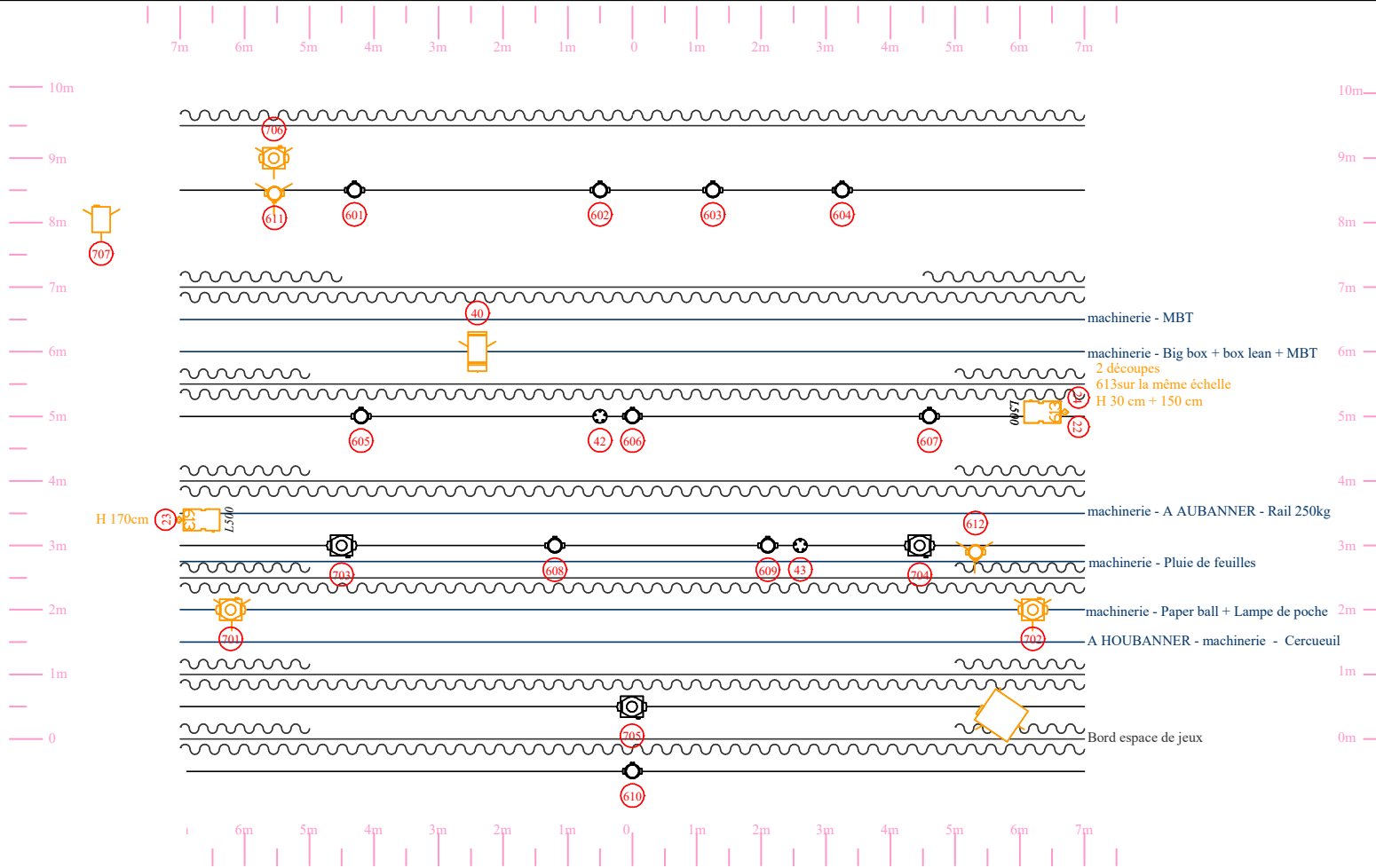
3 loges pour 6 personnes, avec serviettes de toilette.

Prévoir des boissons (eau, fanta, oasis, thé, café, bières ou vin régionaux...) et catering conséquent pour 6 personnes sucré et salé. (fromage, charcuterie, fruits, gâteaux, fruits secs, chocolats,...)

## **Consomables :**

- Gaff (Duck Tape) Noir
- Gaff (Duck Tape) Blanc
- Gaff (Duck Tape) Tapis de danse
- Gaff (Duck Tape) Alu noir
- Gaff (Duck Tape) Fluo
- Liquide MDG

# TIM- V1.1 - 11/23 - ALL LAYERS



Legend		
Symbol	Name	Count
	Clay Paky - Mini-b	12
	Ayrton - Diablo	6
	Britec - BT-Hz - FOG II	1
	MDG Atme Haze	1
	Chauvet - Buble Haze	2
	Profile - 613SX	3
	Profile - 614SX	8
	VP 6000lum	1