

# fiche technique



**CONTACT RÉGIE GÉNÉRALE**

**GILLES SAUCET - +33 6 67 75 07 08 - [gilso95@gmail.com](mailto:gilso95@gmail.com)**

# FICHE TECHNIQUE ZUT ET LES ENFANTS D'ABORD

Page 1 /4 Mise à jour le 23/05/2025

Merci de retourner cette fiche technique signée avec le rider. Aucune modification des demandes qui y sont portées ne peut avoir lieu sans consultation préalable de la personne référente :

LUMIÈRE et SON Gilles SAUCET +33 6 67 75 07 08 [gilso95@gmail.com](mailto:gilso95@gmail.com)

## A - PERSONNEL REQUIS

Pour assister notre équipe, nous aurons besoin au minimum:

- 2 personnes ou plus pour aider au déchargement / rechargement du matériel
- 1 technicien son (Façade)
- 1 technicien lumière

## B - SON FAÇADE

Le système de diffusion sonore sera adapté à la jauge et à la configuration du lieu, le son devra être homogène et délivrer un niveau de 95db sans distorsion en tout point accessible au public. Ne pas négliger les Front Fill et Rappel si besoin pour une couverture optimale. En cas de salle gradinée, un système Line-Array accroché sera préférable avec la régie son située à mi-hauteur de gradin et bien dans le système... (pas tout en haut du gradin si possible!)

### **PAS DE RÉGIE SITUÉE SOUS UN BALCON, EN HAUT DE GRADIN, DANS UNE PIÈCE DERRIÈRE UNE VITRE**

- Prévoir au minimum 1 console 8 voix et 4 Aux-Send

## C - PLATEAU

- Dimensions idéales : 11m ouverture, 8m de profondeur, 6m Hauteur sous grill
- Boîte Noire : 2 demi-fonds, plans de pendrillons à l'Italienne (quantité selon les dimensions) Entrée Artistes, cour, jardin, lointain et face.
- 2 Services à jardin et cour vers pendrillons et derrière rideau de fond pour changements rapides de costumes.
- Sécuriser passages de câbles (gaffer noir) et signaler pieds se trouvant sur le passage sur les côtés et fond de scène (gaffer blanc).
- Merci de prévoir des praticables pour le DJ SET 2mx2m à 40cm de hauteur, jupés et moquettés.

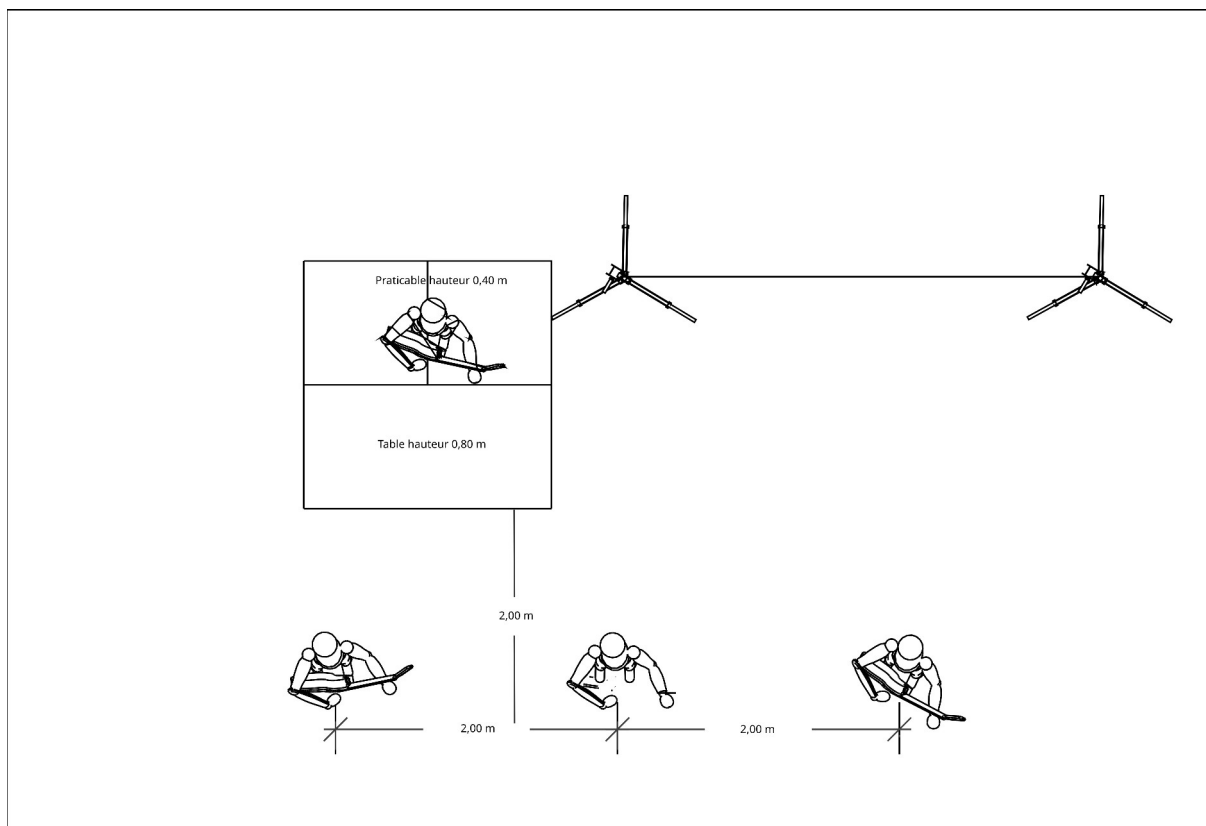
### **Notes importantes**

- Chaises ou gradins (jusqu'à environ 3 m de la scène si possible).
- En cas de séance scolaire, éviter de mettre les petits au premier rang (ils seront sécurisés par des plus grands devant et verront tout aussi bien).
- Par mesure de sécurité (pour les enfants), aucuns câbles ne passeront en nez de scène.

## D - LUMIÈRE

Voir fiche technique Lumière

(La quantité de matériel est en fonction des dimensions de la salle, merci de contacter Gilles SAUCET +33 6 67 75 07 08 [gilso95@gmail.com](mailto:gilso95@gmail.com))

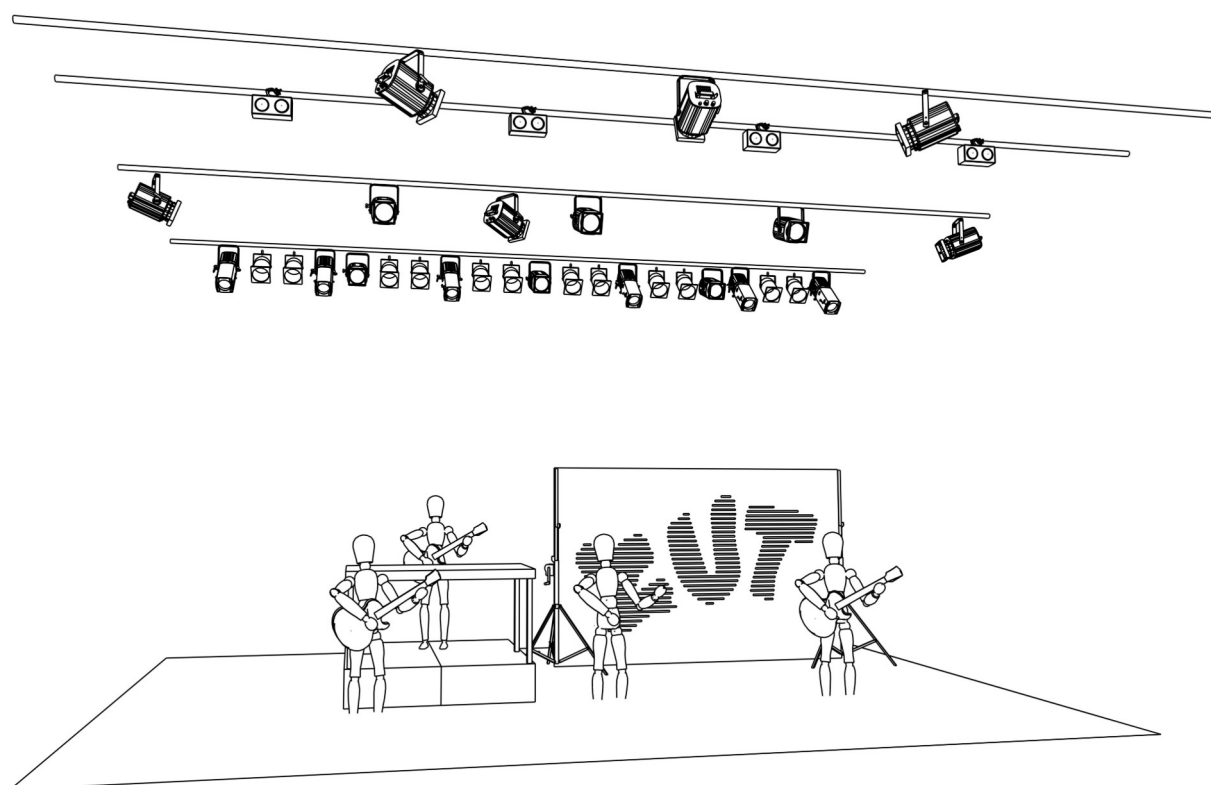


### Patch ZUT ET LES ENFANTS D'ABORD

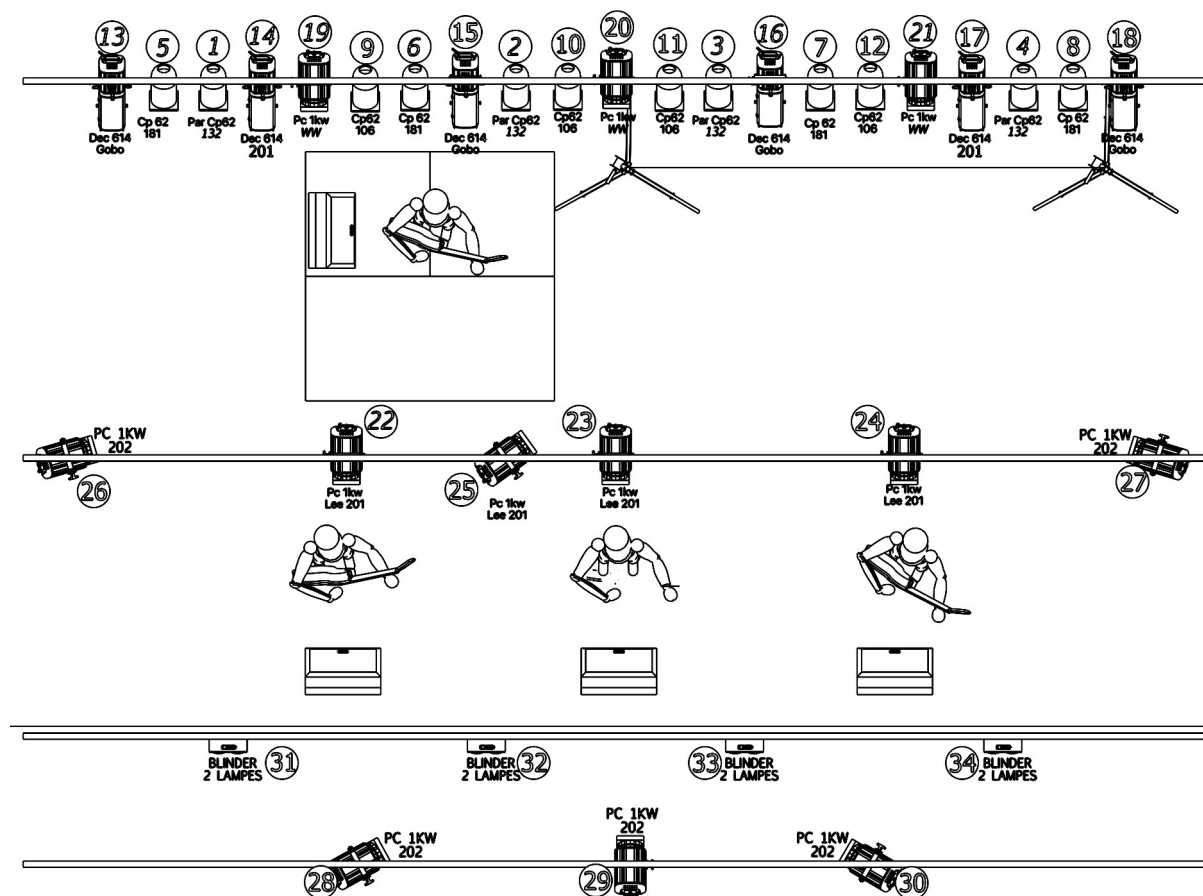
INSTRUMENTS	MICRO – DI à fournir	PIEDS MICRO à fournir
CAJON	BETA 91	
VOIX DJ	HF UR4D / BETA 58	TALL
VOIX LEAD 1	HF UR4D / BETA 58	TALL
VOIX LEAD 2	HF UR4D / BETA 58	TALL
VOIX LEAD 3	HF UR4D / BETA 58	TALL
TALKBACK	SM 58	

**FOURNIR 16 PILES LR6 ET 1 PILE 9V PAR REPRÉSENTATION**

## F – PLAN DE SCÈNE



## G – PLAN DE FEU GRILL



# RIDER ZUT ET LES ENFANTS D'ABORD

Page 1 /2 Mise à jour le 23/05/2025

Ce rider fait partie intégrante du contrat et est à retourner signé à la production pour accord.

Merci de respecter au mieux les informations qui y sont portées, et ce pour le bon déroulement du spectacle. Nous comprenons que vous puissiez rencontrer des difficultés à la mise en œuvre de certaines de ces demandes, aussi n'hésitez pas à contacter le régisseur au plus tôt en cas de problème, un arrangement est toujours possible.

Merci de noter qu'aucune modification ou arrangement ne pourra se faire sans l'accord préalable du régisseur de l'artiste.

Merci de bien vouloir nous faire parvenir au plus tôt les éléments suivants :

- La fiche technique de votre salle / festival
- Les noms et contacts utiles (régie générale, accueil artistes, etc...)
- La feuille de route nous concernant (adresses, horaires, etc...)

## CONTACTS :

LUMIÈRE et SON : Gilles SAUCET +33 6 67 75 07 08 [gilso95@gmail.com](mailto:gilso95@gmail.com)

1 - EQUIPE: L'équipe de ZUT est composée de 4 personnes .

## 2 - TRANSPORT / RUNS

Nous aurons besoin d'une place de parking sécurisée dans l'enceinte de la salle / du festival pour un véhicule de type Renault Trafic 9 places pour les déplacements en Minibus.

Pour les déplacements en train, merci dans ce cas de prévoir des runs entre les sites (gare, salle et hôtel). Le régisseur entrera en contact avec vous pour vous en informer si le cas se présente.

## 3 - INSTALLATION / BALANCES

Le groupe pourra disposer du plateau opérationnel (scène / son / lumières seront montés et câblés avant l'arrivée du groupe) pendant un temps minimum pour l'installation et la balance de : 1h d'installation + 1h de balance soit 2h. Cette balance se fera avant l'entrée du public.

Si pour des problèmes techniques ou matériels indépendants de notre volonté, les balances ne pouvaient se dérouler normalement, leur durée pourrait en être prolongée.

## 4 - TECHNIQUE - CF FICHE TECHNIQUE

Vous trouverez la fiche technique Son et lumière. Pour toute question proposition, équivalence... n'hésitez pas à contacter LUMIERE et SON GILLES SAUCET +33 6 67 75 07 08 [gilso95@gmail.com](mailto:gilso95@gmail.com)

## 5 – PASS ET INVITATIONS

Merci de remettre à son arrivée 4 pass pour l'équipe de ZUT. L'équipe se réserve le droit de demander des badges supplémentaires si besoin (presse, partenaires etc...). Merci de bien vouloir mettre à la disposition du groupe un quota de 10 invitations. Nous vous fournirons la liste nominative de nos invités avant l'ouverture des portes.

6 – MERCHANDISING : Merci de bien vouloir mettre à notre disposition un emplacement éclairé et visible pour la vente de merchandising avec 2 tables de 2X1m. Si d'usage, le personnel de votre lieu assure la vente merci de nous informer des conditions. Si la vente de merchandising est taxée dans votre salle, merci de nous l'indiquer.

## 7 - LOGES

Nous vous remercions de prévoir 1 grande loge fermant à clé, qui sera disponible dès l'arrivée du groupe, et jusqu'à son départ. Les clés seront remises au groupe à son arrivée, avec les badges d'accès (x4).

Dans la mesure du possible, la loge devra être située à proximité de la scène, et la circulation entre le plateau et la loge ne devra pas être accessible au public.

Cette loge sera propre, convenablement chauffée et éclairée de manière adéquate, et disposera de prises de courant, d'un réfrigérateur, de tables, canapés ou fauteuils, portant avec cintres, poubelles... , en quantité suffisante, ainsi que d'une table et d'un fer à repasser et d'un miroir.

Lavabo avec eau chaude et froide, WC et douche si possible dans les loges ou à proximité immédiate.

Pour les spectacles en plein air prévoir :

- Une solution de repli en cas d'intempérie
- Une bâche au-dessus, à l'arrière et sur les 2 côtés de la scène
- Une tente-loge fermée sur 3 côtés + toit de 3m x 3m située à proximité de l'escalier d'accès à la scène (pour changements rapides de costumes en cours de spectacle). Y prévoir 5 chaises et une petite table.

#### 8 - CATERING LOGES Merci de laisser à disposition dans la loge :

- 1 fer + table à repasser
- 5 petites serviettes éponges dédiées à la scène
- Des petites bouteilles d'eau indépendamment de celles prévues pour la scène
- Quelques bières au frais (pour après le spectacle !)
- Fruits, fruits secs
- Quelques petites choses à grignoter
- Jus de fruit (si possible 100%, plutôt ananas qu'orange)
- Café, thé, ...
- Et toutes les mignardises qui rendent ce métier si agréable...
- Dans la mesure du possible, l'accès à une connexion internet serait bienvenu.

#### 9 - REPAS :

Dans le cas d'une arrivée dans la matinée à la salle pour un spectacle en début d'après-midi, merci de prévoir un déjeuner chaud pour 5 ou 6 personnes.

Merci de prévoir pour le soir du concert 4 repas chauds complets (entrée, plat, dessert, café, vin) et de bonne qualité.

SPECTACLE AVANT 20H30 > Collation avant de jouer (type salades / petits sandwiches) puis dîner après.

SPECTACLE APRES 20H30 > Dîner avant de jouer, vers 19h.

#### 10 - SCENE Nous aurons besoin de :

- 4 petites serviettes
- 4 bouteilles d'eau de 50 cl (contenance importante, prévu dans le spectacle !)

#### 11 - HEBERGEMENT

Merci de prendre en charge l'hébergement avec petits déjeuners en hôtel \*\* minimum pour 4 personnes réparties comme suit :

- 4 chambres single :

(Francis Médoc, Frédéric Durieux, Philippe Marsal, Gilles Saucet)

Important : prévoir un hôtel avec un parking sécurisé pour notre véhicule

(type Renault Trafic 9 places) merci !!!

Le wifi sera très apprécié et l'hôtel sera de préférence proche de la salle.

#### CONTACTS :

LUMIERE et SON Gilles SAUCET +33 6 67 75 07 08 [gilso95@gmail.com](mailto:gilso95@gmail.com)

